

HOSPITAL REGIONAL MOQUEGUA

Unidad de Epidemiología y Salud Ambiental



SALA SEMANAL DE INFECCIONES RESPIRATORIAS AGUDAS

Semana Epidemiológica N° 22-2025
Del 25 al 31 de Mayo del 2025



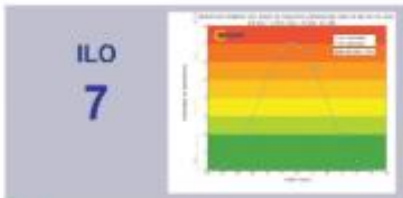
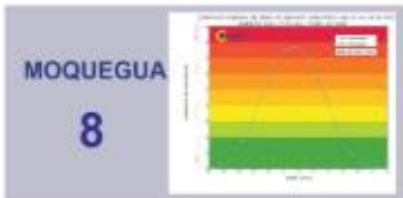
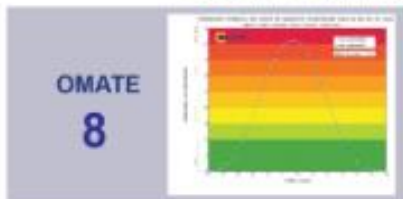
ÁREA DE VIGILANCIA
EPIDEMIOLÓGICA



BOLETÍN INFORMATIVO

PRONÓSTICO DE RADIACIÓN SOLAR

ÍNDICE DE RADIACIÓN ULTRAVIOLETA



RECOMENDACIONES

No exponer la piel directamente a los rayos solares, especialmente la cabeza y los hombros. Se debe usar sombrero o gorro y gafas con mangas ideal que sea manga larga.

2025
29
MAYO



COER MOQUEGUA - Módulo de Monitoreo y Análisis



BOLETÍN INFORMATIVO

PRONÓSTICO METEOROLÓGICO

CARUMAS - Máx. 21°C / Min. 6°C

Cielo despejado durante el día.

ICHUÑA - Máx. 20°C / Min. -2°C

Cielo despejado durante el día; heladas.

ILO - Máx. 21°C / Min. 17°C

Cielo cubierto por la mañana variando a cielo despejado por la tarde.

MOQUEGUA - Máx. 28°C / Min. 11°C

Cielo despejado durante el día.

OMATE - Máx. 27°C / Min. 4°C

Cielo despejado durante el día.

PUQUINA - Máx. 23°C / Min. 9°C

Cielo despejado durante el día.

UBINAS - Máx. 19°C / Min. 1°C

Cielo despejado durante el día.



2025
29
MAYO

COER MOQUEGUA - Módulo de Monitoreo y Análisis



UESA



**REPORTE DE IRAS SE 22
DEL 25/05/2025 AL 31/05/2025**



CASOS DE IRA ATENDIDOS

- Menores de 5 años: 31
- Adulto Mayor: 08
- **TOTAL : 39**



CASOS DE NEUMONÍA

- Menores de 5 años: 01
- Adulto Mayor: 01
- **TOTAL: 02**



HOSPITALIZADO

- Durante la SE 22 se registraron 01 neumonía en adulto mayor, y 01 neumonía en menor de 05 años.

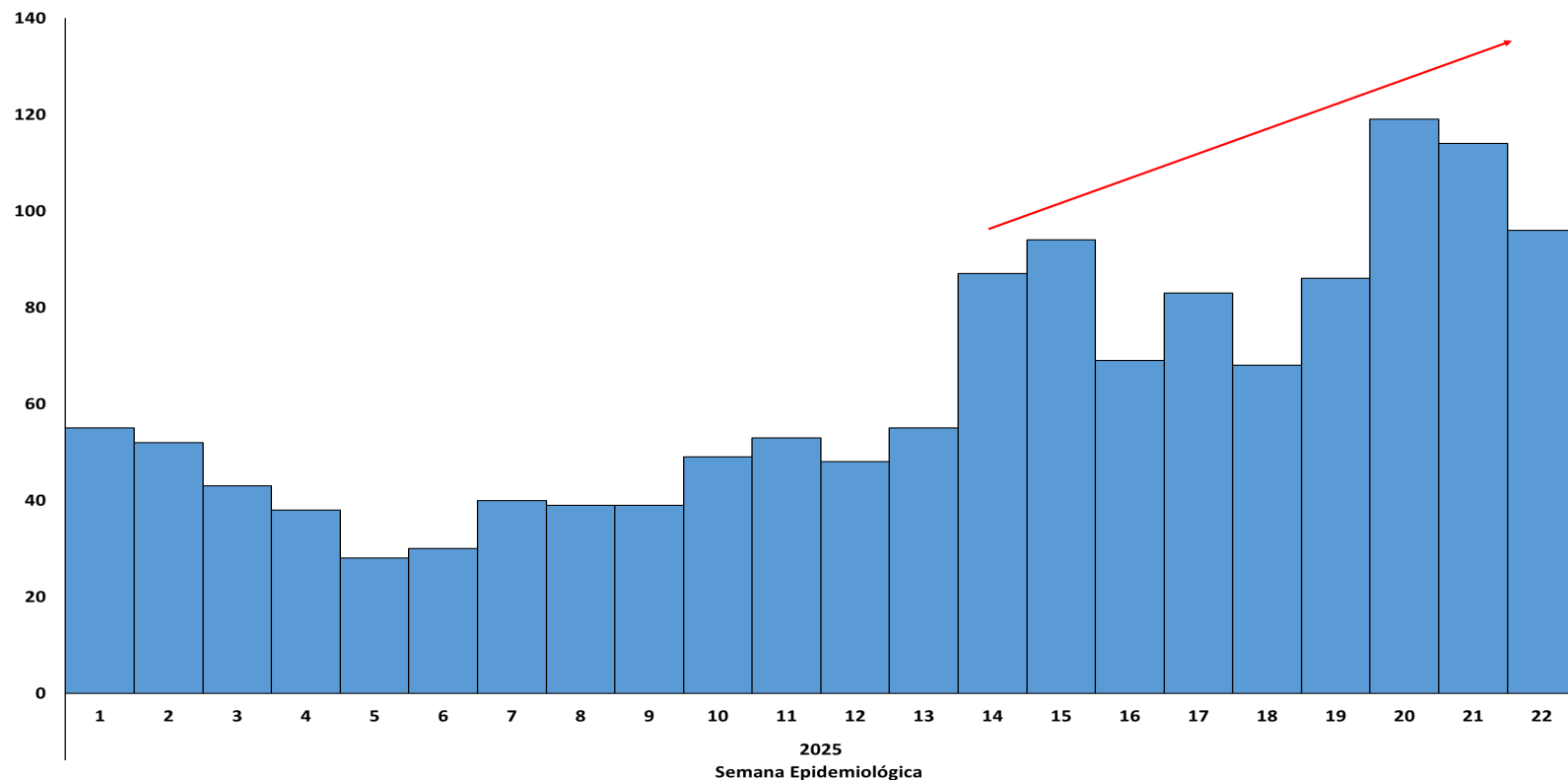
FALLECIDO

- Durante la SE 22 se registro 01 defunción por neumonía.

UESA



ATENCIÓNES EN TODAS LAS EDADES POR INFECCIÓN RESPIRATORIA AGUDA (IRA) EN EL HOSPITAL REGIONAL MOQUEGUA POR SEMANA EPIDEMIOLÓGICA, AÑO 2025



Durante el año 2025, se observó un incremento de casos desde SE 14: Para la SE 22 se observa 96 atenciones por Infecciones Respiratorias Agudas (IRAs), en los servicios de Emergencia, Consultorios Externos y Hospitalización (Neonatología, Cirugía, Medicina y Pediatría).

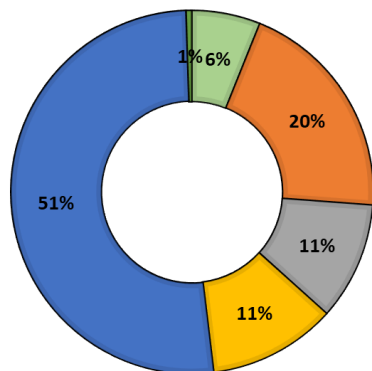
Fuente: Área de Vigilancia Epidemiológica - HRM
Elaboración: UESA-HRM



ATENCIÓNES POR INFECCIÓN RESPIRATORIA AGUDA (IRA) EN EL HOSPITAL REGIONAL MOQUEGUA, 2025

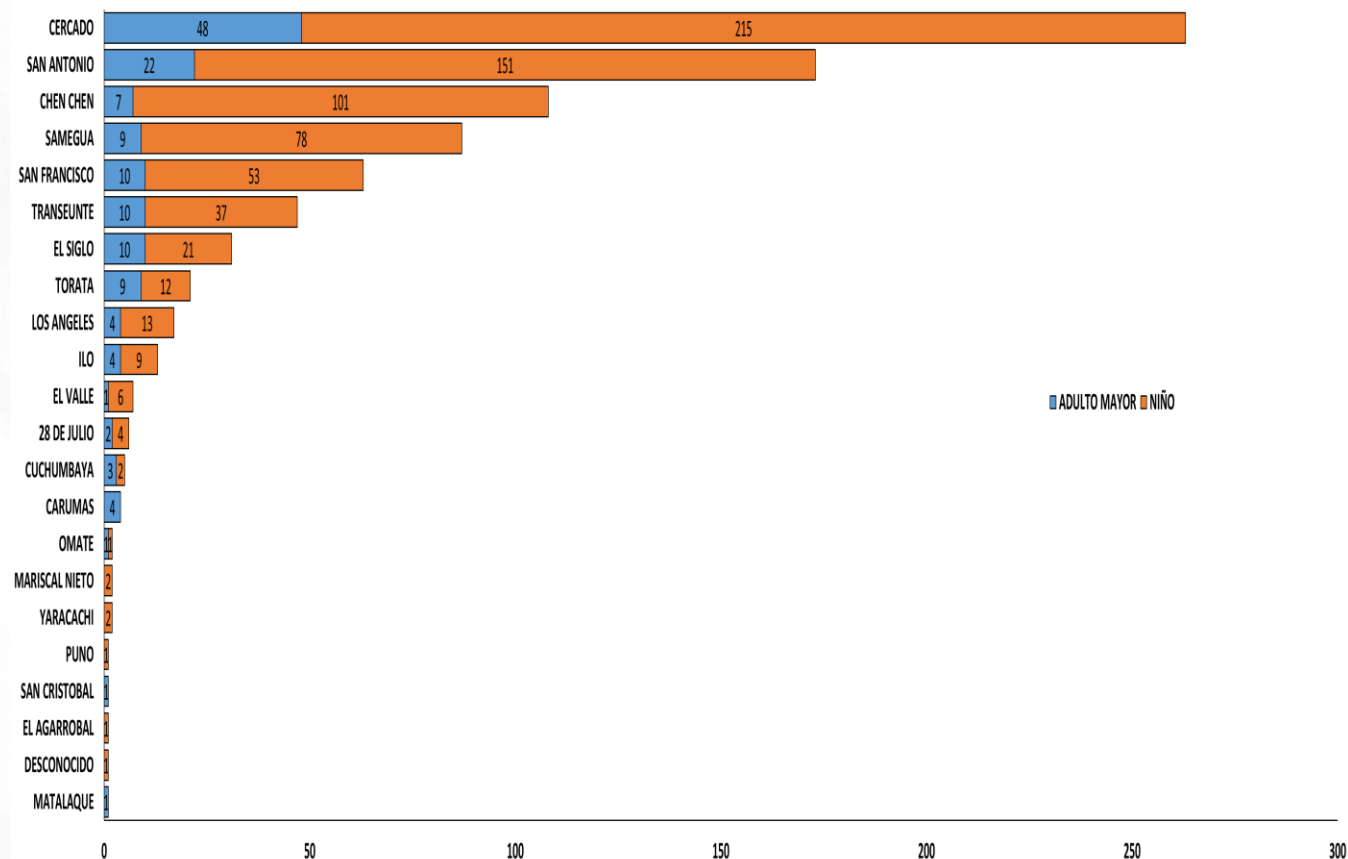
Distribución de casos por etapa de vida en el Hospital Regional Moquegua, SE 01 a SE 22 - 2025

DISTRIBUCIÓN DE CASOS POR ETAPA DE VIDA EN EL HOSPITAL REGIONAL MOQUEGUA, SE 01 A SE 22 - 2025



■ ADOLESCENTE ■ ADULTO ■ ADULTO MAYOR ■ JOVEN ■ NIÑO ■ #¡REF!

Casos de IRA en etapas de vida vulnerables (niño y adulto mayor) atendidos en el Hospital Regional Moquegua según área de residencia, SE 01 a SE 22 - 2025

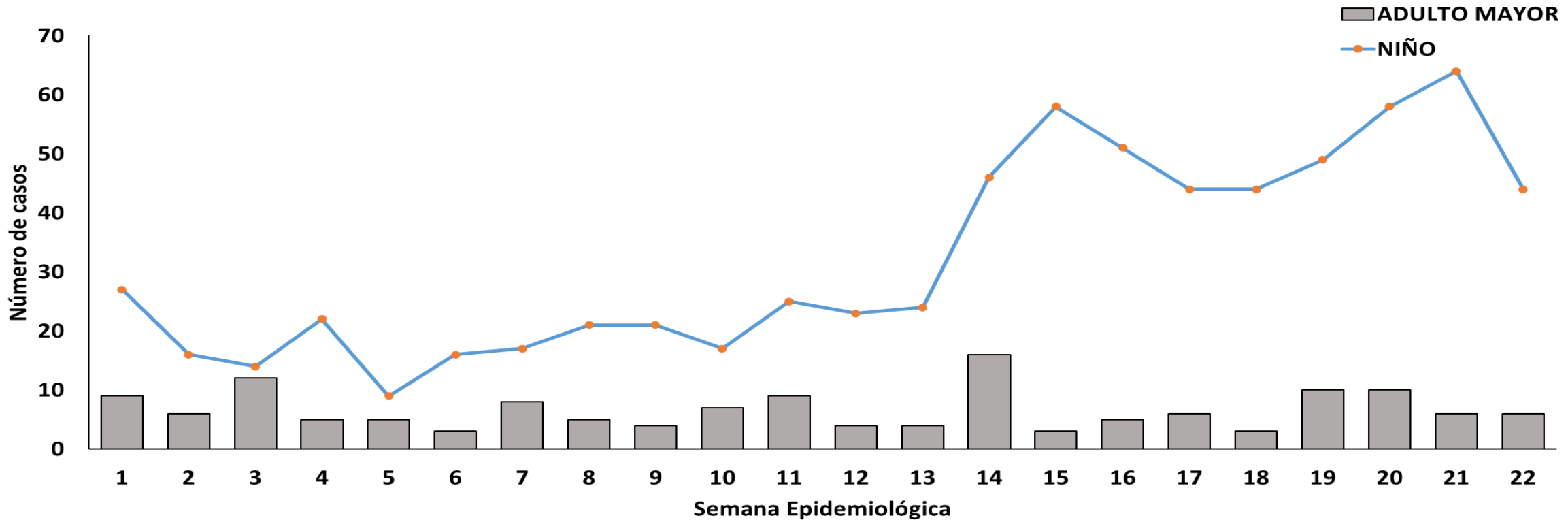


Fuente: Área de Vigilancia Epidemiológica - HRM
Elaboración: UESA-HRM



ATENCIÓNES POR INFECCIÓN RESPIRATORIA AGUDA (IRA) EN NIÑO Y ADULTO MAYOR EN EL HOSPITAL REGIONAL MOQUEGUA, 2025

Casos de Infecciones Respiratorias Agudas de las etapas Niño y Adulto mayor atendidos en el Hospital Regional Moquegua, SE 01 a SE 22 - 2025

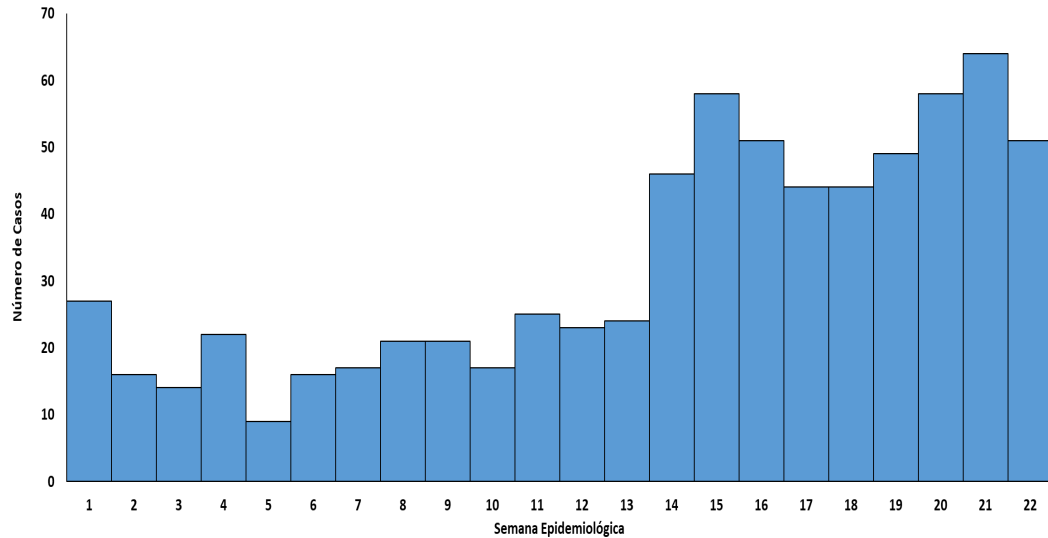


Fuente: Área de Vigilancia Epidemiológica - HRM
Elaboración: UESA-HRM



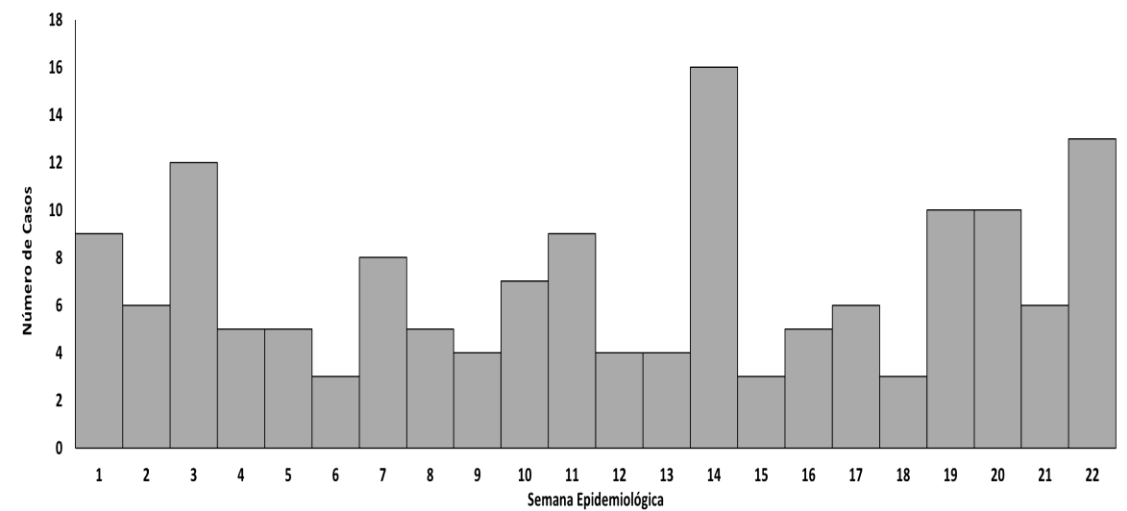
ATENCIONES POR INFECCIÓN RESPIRATORIA AGUDA EN NIÑO Y ADULTO MAYOR EN EL HOSPITAL REGIONAL MOQUEGUA, 2025

Casos de Infecciones Respiratorias Agudas de la etapa Niño atendidos en el Hospital Regional Moquegua, SE 01 a SE 22 - 2025



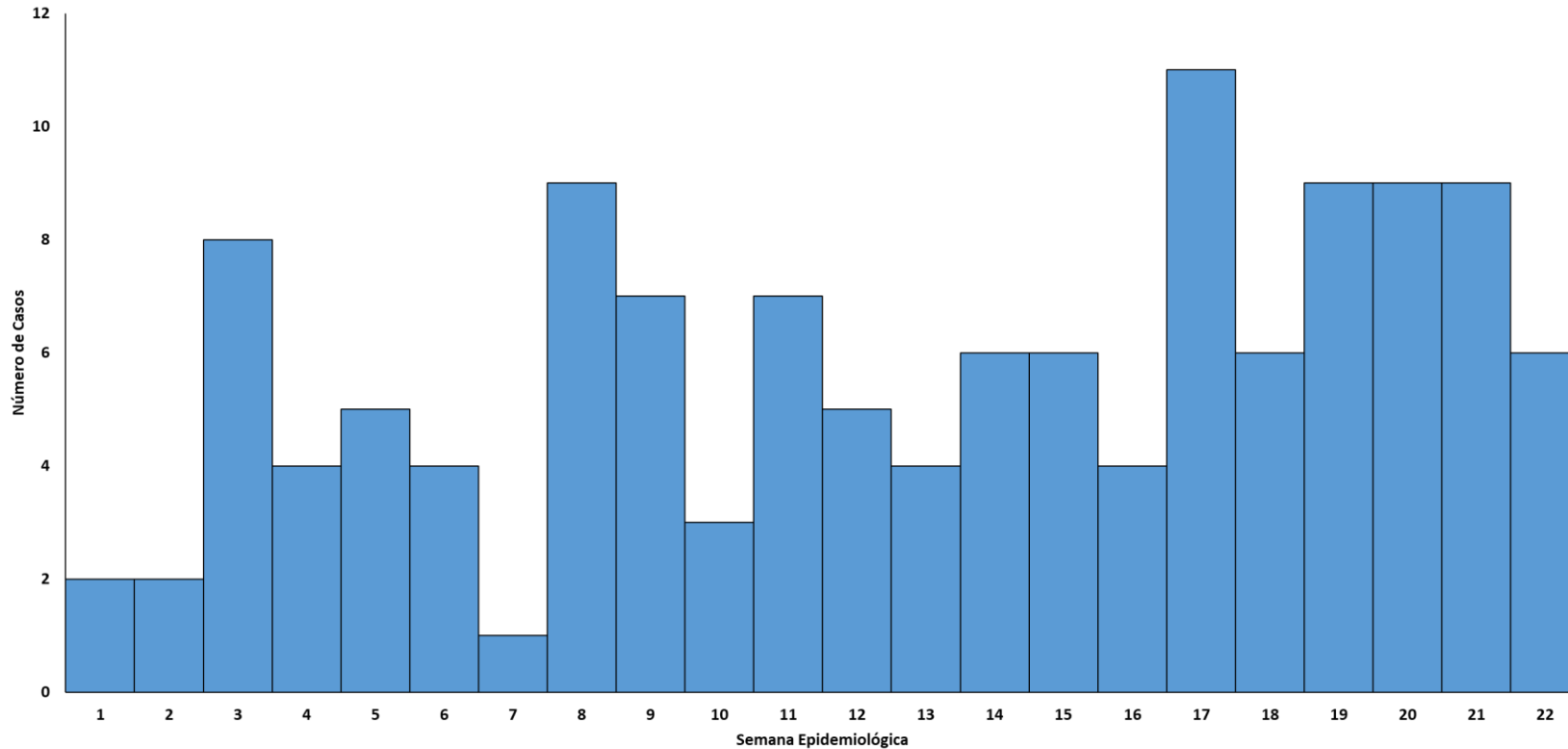
Fuente: Área de Vigilancia Epidemiológica - HRM
Elaboración: UESA-HRM

Casos de Infecciones Respiratorias Agudas de la etapa Adulto Mayor atendidos en el Hospital Regional Moquegua, SE 01 a SE 22 - 2025



Fuente: Área de Vigilancia Epidemiológica - HRM
Elaboración: UESA-HRM

ATENCIONES EN TODAS LAS EDADES POR NEUMONÍA EN EL HOSPITAL REGIONAL MOQUEGUA POR SEMANA EPIDEMIOLÓGICA, AÑO 2025



Se observó un incremento de atenciones por neumonía en la SE 03, SE 08 y SE 17 del presente año.

Para la SE 22 se ha registrado 06 atenciones por neumonía, en los servicios de Emergencia, Consultorios Externos y Hospitalización (Neonatología, Cirugía, Medicina y Pediatría).

Fuente: Área de Vigilancia Epidemiológica - HRM

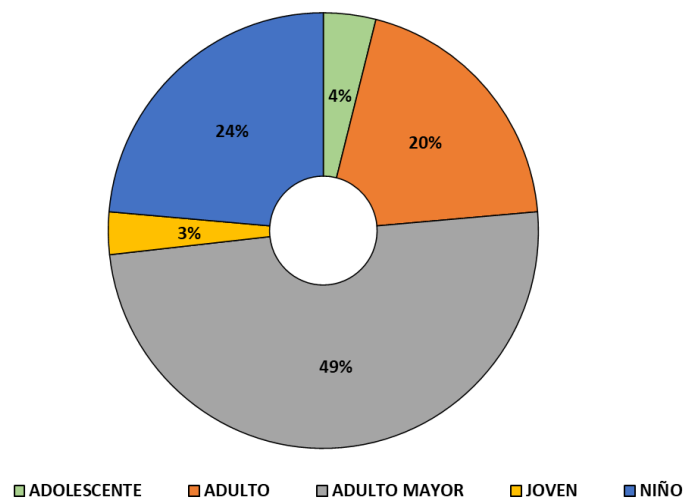
Elaboración: UESA-HRM



ATENCIONES POR NEUMONÍA EN EL HOSPITAL REGIONAL MOQUEGUA, 2025

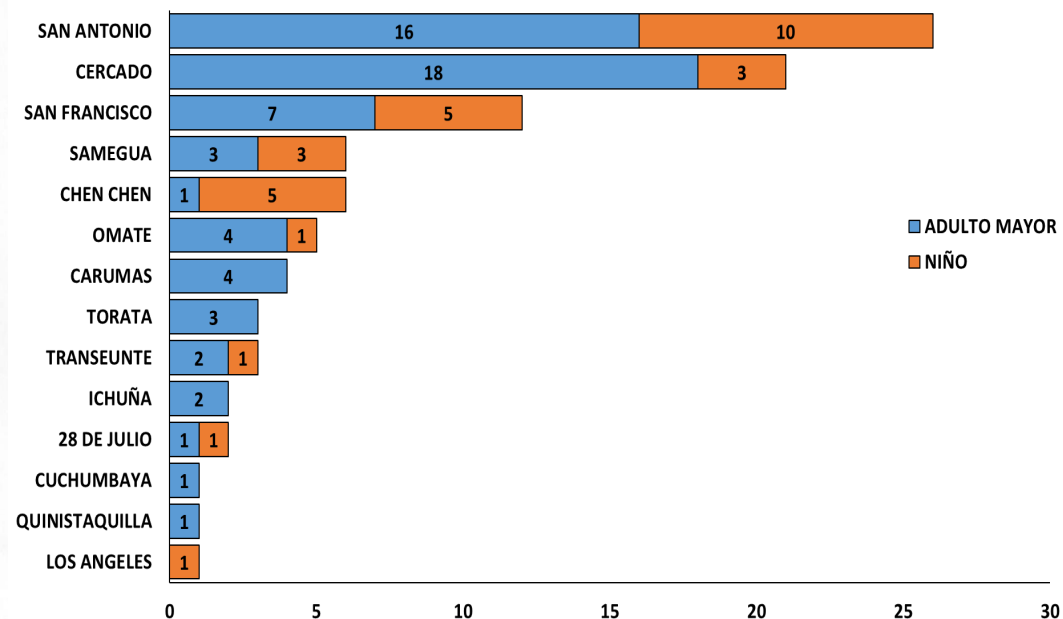
Distribución de casos por etapa de vida en el Hospital Regional Moquegua, SE 01 a SE 22 - 2025

Distribución de casos por etapa de vida en el Hospital Regional Moquegua, SE 01 a SE 22 - 2025



Fuente: Área de Vigilancia Epidemiológica - HRM
Elaboración: UESA-HRM

Casos de Neumonía en grupos vulnerables (niño y adulto mayor) atendidos en el Hospital Regional Moquegua según residencia, SE 01 a SE 22 - 2025

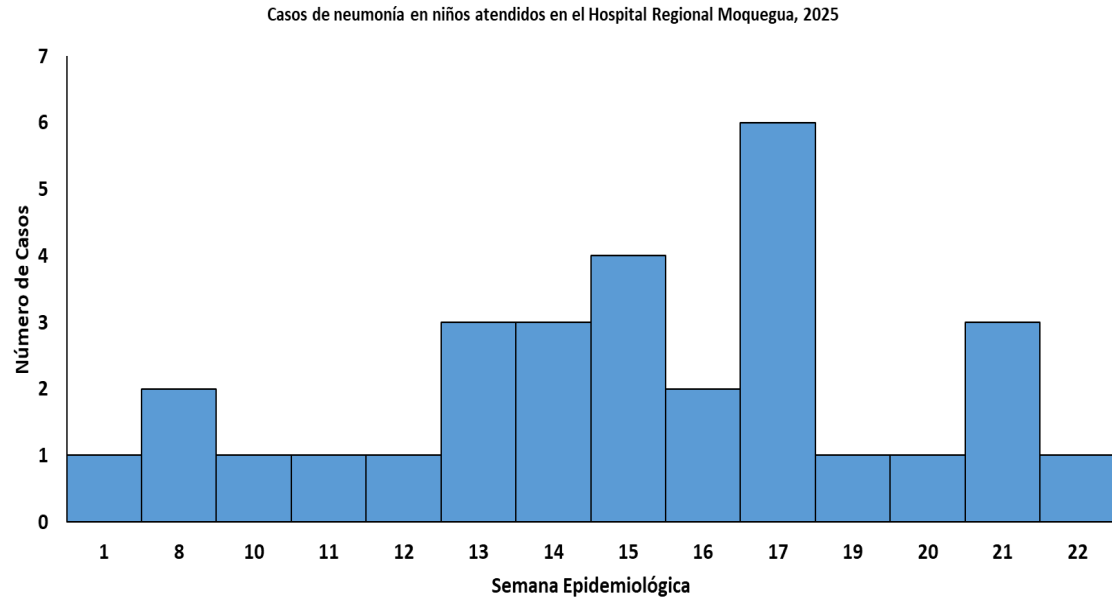


Fuente: Área de Vigilancia Epidemiológica - HRM
Elaboración: UESA-HRM



ATENCIONES POR NEUMONÍA EN NIÑO Y ADULTO MAYOR EN EL HOSPITAL REGIONAL MOQUEGUA, 2025

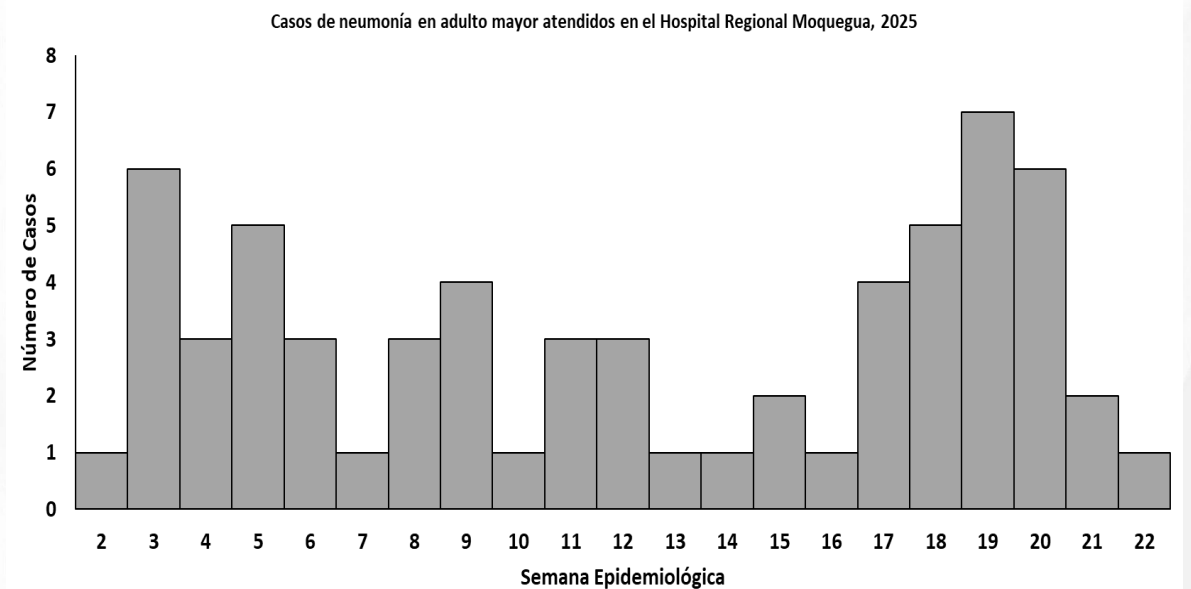
Casos de Neumonía de la etapa Niño atendidos en el Hospital Regional Moquegua, SE 01 a SE 22 - 2025



Fuente: Área de Vigilancia Epidemiológica - HRM

Elaboración: UESA-HRM

Casos de Neumonía de la etapa Adulto Mayor atendidos en el Hospital Regional Moquegua, SE 01 a SE 22 - 2025



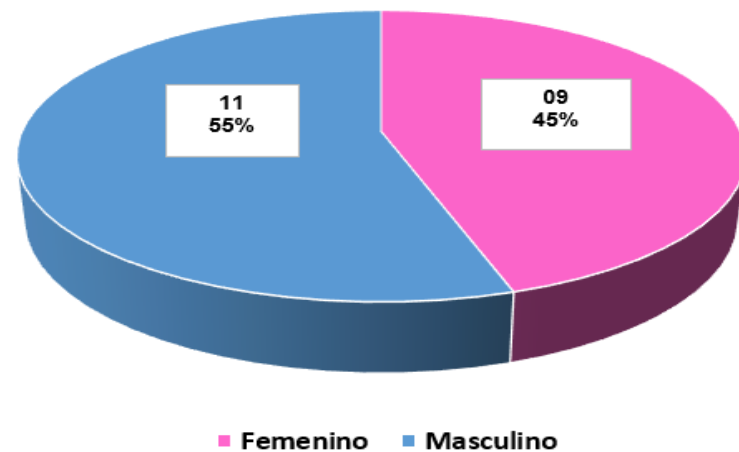
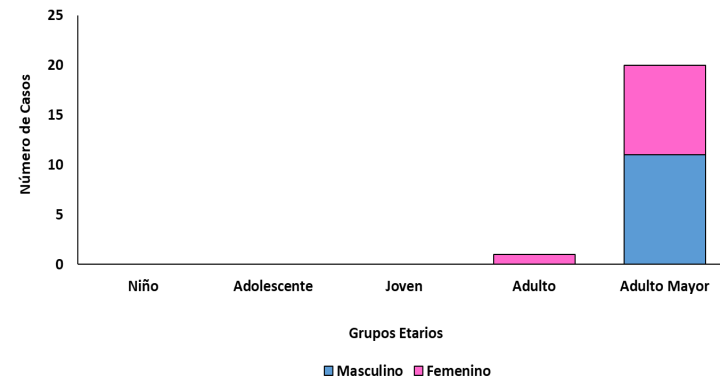
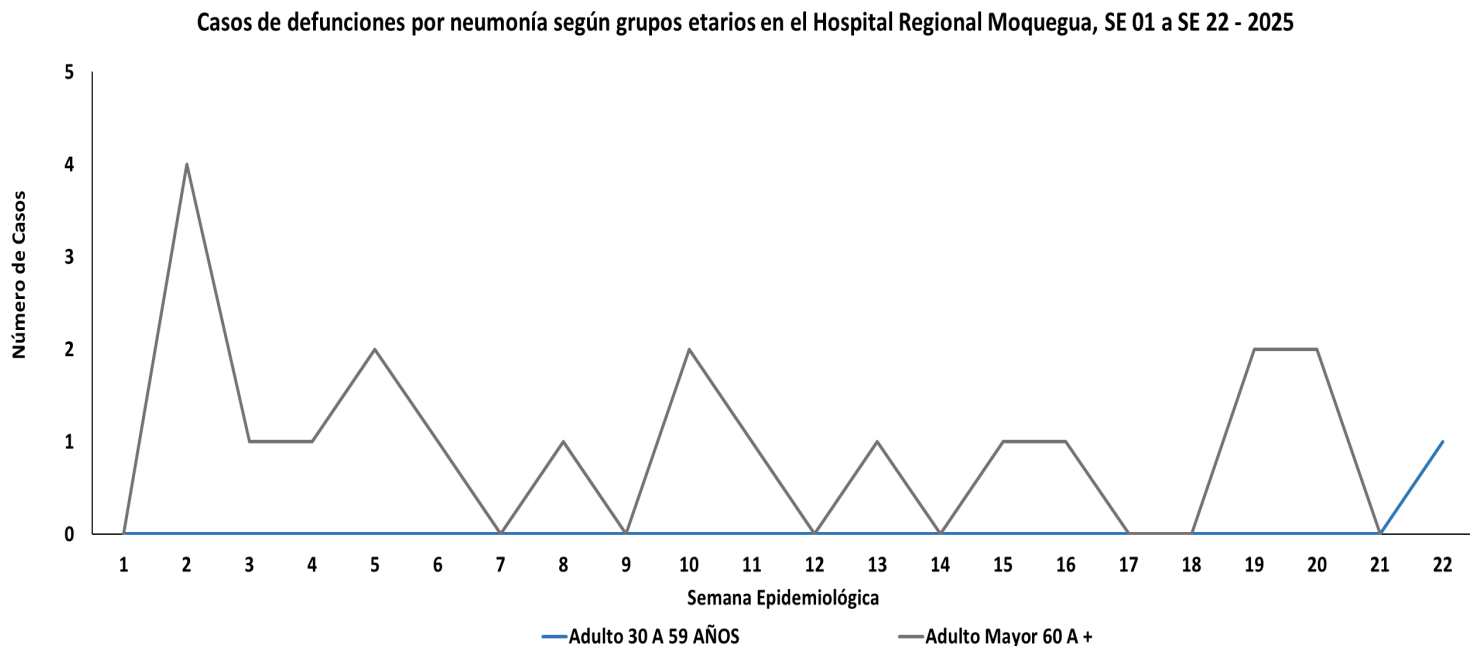
Fuente: Área de Vigilancia Epidemiológica - HRM

Elaboración: UESA-HRM



DEFUNCIONES POR NEUMONÍA SEGÚN GRUPO ETARIO EN EL HOSPITAL REGIONAL MOQUEGUA, 2025

Casos de Defunciones por Neumonía según grupos etarios en el Hospital Regional Moquegua, SE 01 a SE 22 - 2025

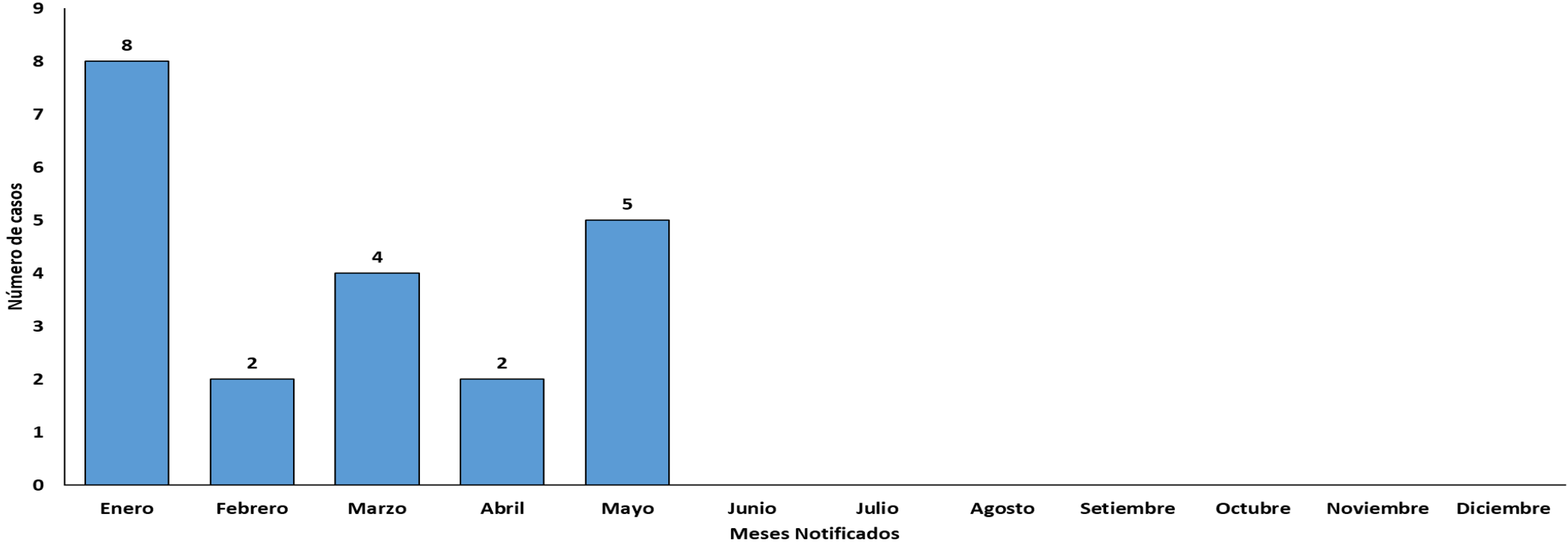


Fuente: Área de Salud Ambiental -UESA
Elaboración: UESA-HRM



DEFUNCIONES POR NEUMONÍA SEGÚN GRUPO ETARIO EN EL HOSPITAL REGIONAL MOQUEGUA, 2025

Número de Defunciones por Neumonía en el Hospital Regional Moquegua por mes, 2025



Fuente: Área de Salud Ambiental -UESA
Elaboración: UESA-HRM





Disponibilidad de Oxígeno

13,573 m³

Stock para toma de muestras



- Prueba Antígena para COVID-19: 120 (FV: 09/2026 - Farmacia Central)
- Prueba Antígena para COVID-19: 10 (FV: 09/2026 - Laboratorio Central)
- Medio de Transporte Viral : 00 (Laboratorio Central)
- Insumo descarte Tos ferina:
 - Hisopado Mango de aluminio: 06 (FV: 06/2026 - Laboratorio Central)
 - Medio de Transporte Regan Lowe: 06 (Laboratorio Central)

Vacunación Influenza – HRM



- Vacunas aplicadas del 25 /05/2025 al 31/05/2025: 00
- Stock Vacuna contra influenza estacional: 00 (Farmacia Central)
- Stock Vacuna influenza tetravalente: 03 (Farmacia Central)
- Stock Vacuna influenza pediátrica: 01 (FV: 30/01/2026 - Farmacia Central)

Vacunación Neumococo – HRM



- Vacunas aplicadas del 25/05/2025 al 31/05/2025: 01
- Stock Vacuna Neumococo: 16 (Vacunatorio)
- Stock Vacuna Neumococo: 16 (FV: 30/11/2026 - Farmacia Central)



- Muestras tomadas – HRM: Desde 25/05/2025 al 31/05/2025
- Pruebas Antigénicas: 05

GESTIÓN DE LA RESPUESTA CORTE 31/05/2025



UESA

